



# Colchêia 1

Bateria para a LEITURA



Agora FALANDO o nome das notas...



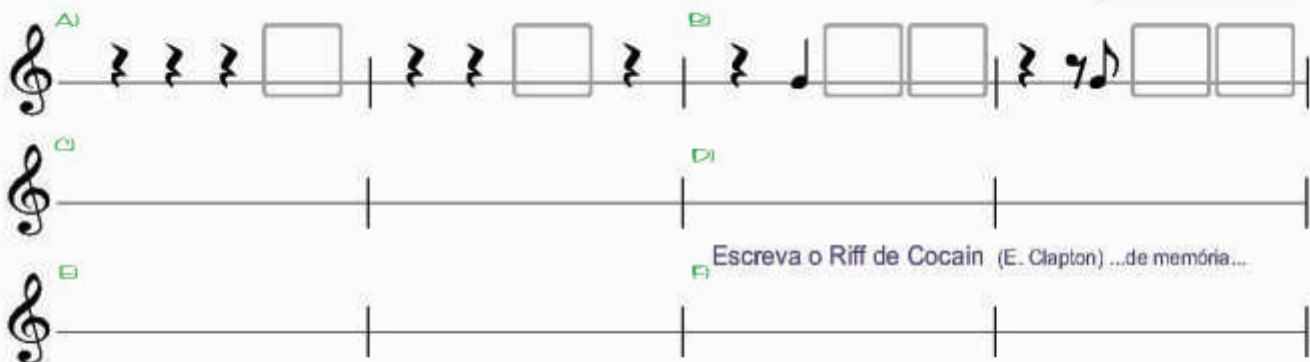
## Inovação Mais que Música: Vídeo-leitura:

Leia 4x cada figura. Alunos usam sempre a nota Dó e o Professor usa: Cm | Csus | Ab/c | Csus. Atenção Saiba que a tendência é «acelerar» por isso, Esteja consciente disso e SEGURE o andamento

## Reconhecimento IMEDIADO no Pentagrama:

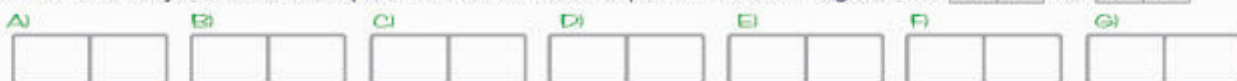


Escreva aonde o prato toca (A Bateria vai ser tocada direto... Ignore-a" Ela só está ali para te conferir uma pulsação)



Escreva o Riff de Cocain (E. Clapton) ...de memória...

O mesmo arranjo será tocado para o acorde Maior e para o menor. Diga se foi M m ou m M



Sw ou St .



Compassos.



Intervalos






## Formação de Acordes II - (Tétrades)

**TÉTRADES:** São acordes de 4 notas, formados sempre por uma TÔNICA, uma TERÇA, uma QUINTA e uma SÉTIMA (T + 3 + 5 + 7). As qualidades combinadas destes 4 intervalos determinam a qualidade do acorde.


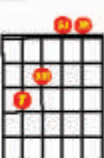
**IMPORTANTE:** As cifras dizem O QUE deve ser feito, mas não COMO deve ser feito (Não determina a ordem das notas, em que oitava, etc...). É uma forma mais moderna de notação, pois dá maior liberdade de criação e interpretação ao artista, no entanto, se precisar determinar o voicing específico ou uma linha melódica a ser tocada, use o pentagrama.

**X7M - Acorde Maior com sétima maior** - Como o nome diz, ele é um acorde Maior, ou seja: uma tríade maior (que já vimos. T+3M+5J) acrescido de uma 7M (Que fica a 5 1/2 tons da tônica).



55 Para não errar

**$X_{7M} = T + 3M + 5J + 7M$**





$\frac{1}{2}$	1	$1\frac{1}{2}$	2	$2\frac{1}{2}$	3	$3\frac{1}{2}$	4	$4\frac{1}{2}$	5	$5\frac{1}{2}$	6
<b>C</b>	<b>D<math>\flat</math></b> C $\sharp$	<b>D</b>	<b>E<math>\flat</math></b> D $\sharp$	<b>E</b>	<b>F</b>	<b>G<math>\flat</math></b> F $\sharp$	<b>G</b>	<b>A<math>\flat</math></b> G $\sharp$	<b>A</b>	<b>B<math>\flat</math></b> A $\sharp$	<b>B</b>

3M (C to E), 5J (C to G), 7M (C to B $\flat$ )

**MACETE:** A sétima maior está sempre 1/2 tom abaixo da Tônica.

**X7 - Acorde Maior com sétima** - É uma tríade maior acrescida de 7m. **CUIDADO**, em todos os intervalos, quando não se especifica a qualidade, o 'assumido' é sem-pre justo ou maior. No caso da sétima, acontece o contrário. Se eu disser apenas 7, quero dizer uma **7 menor**, e para uma 7 MAIOR, isso deve estar explícito com um **7M**.



56 Para não errar

**$X_7 = T + 3M + 5J + 7m$**

**MACETE:** A Sétima menor está sempre UM tom abaixo da Tônica.



**Xm7 - Acorde menor com sétima** - É uma tríade menor acrescida de 7m. A sétima menor pode ser encontrada 'abaixando' a OITAVA em UM tom



57  
Abaixa no CO

$$X_{m7} = T + 3m + 5J + 7m$$

**Xm7(b5) - Menor com sétima e quinta diminuta** - É uma tríade diminuta acrescida de 7m. Este acorde é mais conhecido como 'meio-diminuto': XØ



58  
Para HOÇ

$$X_{m7(b5)} = T + 3m + b5 + 7m$$

**MACETE:** Faça um X7M e abaixe tudo em 1/2 tom, menos a Tônica.

Exerc. 1 - Qual o nome destes acordes? (é só prestar atenção nas distâncias, da Tônica para as outras)

a)	Nome do Acorde: <input type="text"/>	d)	Nome do Acorde: <input type="text"/>
b)	Nome do Acorde: <input type="text"/>	e)	Nome do Acorde: <input type="text"/>
c)	Nome do Acorde: <input type="text"/>	f)	Nome do Acorde: <input type="text"/>

Exerc 2 - Qual o nome destes acordes? (é só prestar atenção nos intervalos adicionados à Tônica...)

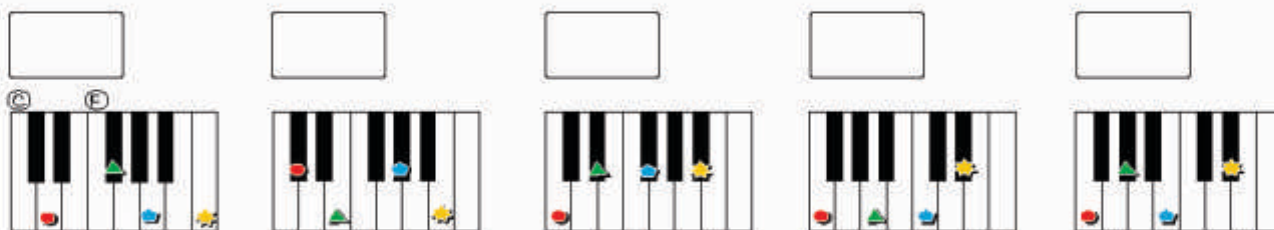
a) Tônica E + 3M + 5J + 7m = _____	e) Tônica D + 3M + 5J + 7m = _____
b) Tônica G# + 3M + 5J + 7m = _____	f) Tônica F# + 3m + 5J + 7m = _____
c) Tônica B + 3m + 5J + 7m = _____	g) Tônica Ab + 3m + b5 + 7m = _____
d) Tônica D# + 2tone + 3b5 + -1/2 = _____	h) Tônica B + 2tone + 3b5 + -1 = _____

(Lembre-se : TODAS as distâncias são contadas a partir da Tônica...

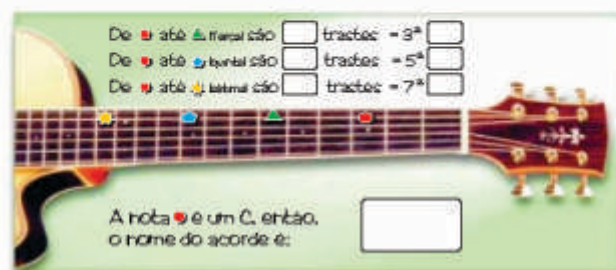
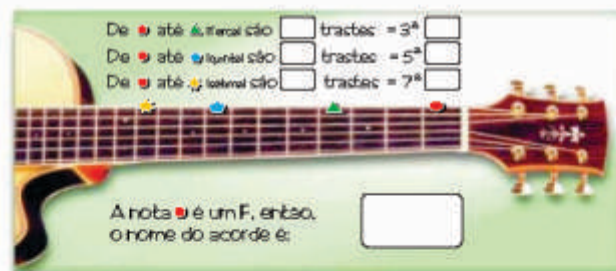
**Correção:**

Exerc. 1 - a) C7 b) C7 c) Bm7 d) D#m7 e) D7 f) F#m7 g) Ab0 h) B7  
Exerc. 2 - a) E7 b) G#7 c) B7 d) D#7 e) D7 f) F#7 g) Ab7 h) B7

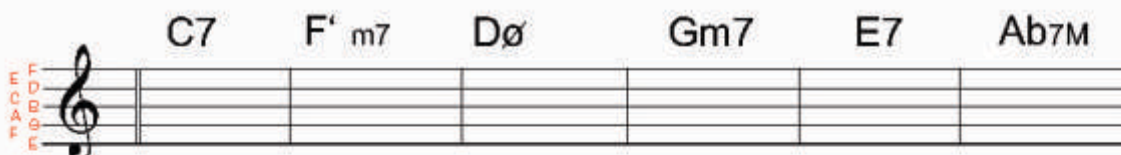
Dê o nome dos acordes abaixo...



Dê o nome dos acordes abaixo...



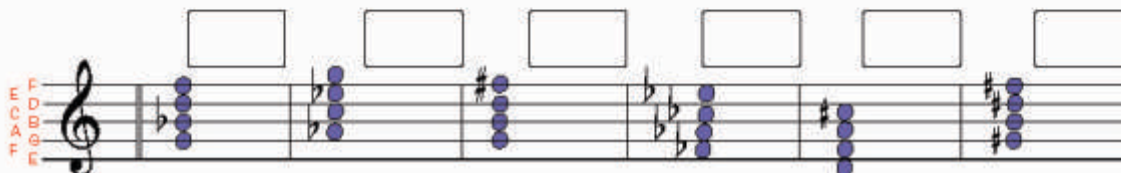
**Para AULA:**  
Faça os acordes no pentagrama.



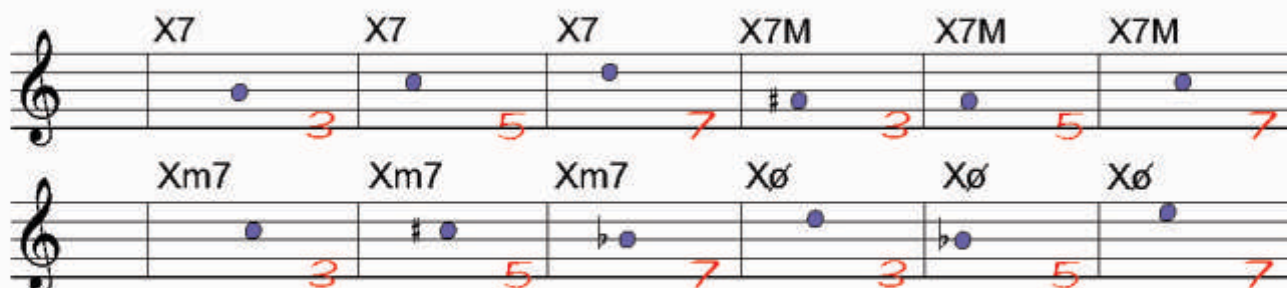
**Para CASA:**  
Faça os acordes no pentagrama.



**Para AULA:**  
Escreva as cifras.



**Desafio:** Monte os acordes com a informação dada. Acima, em preto, indicamos o tipo do acorde e o número vermelho diz que grau (Terça, Quinta ou Sétima) a nota é do acorde.

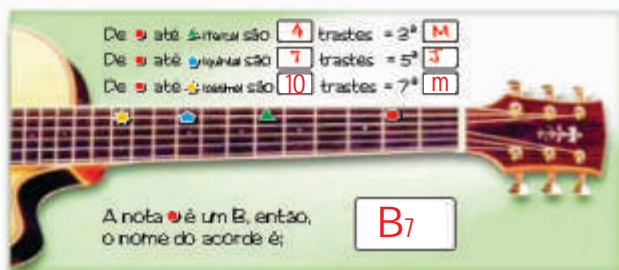




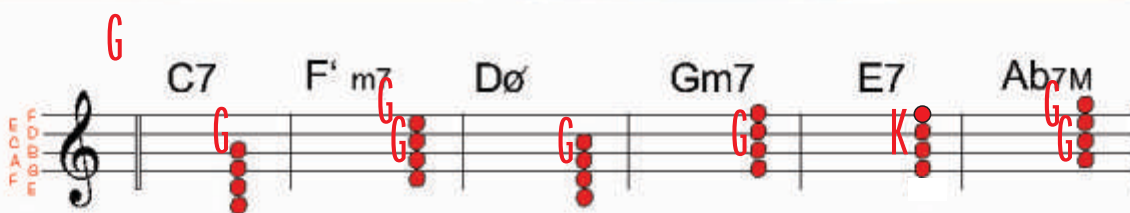
Dê o nome dos acordes abaixo...



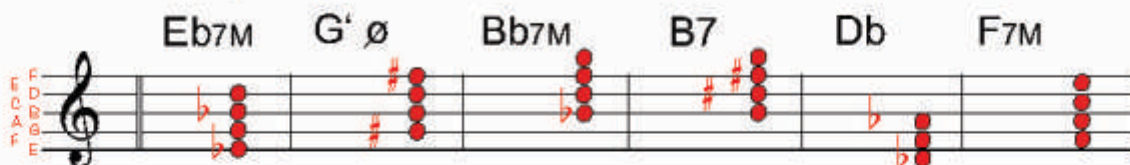
Dê o nome dos acordes abaixo...



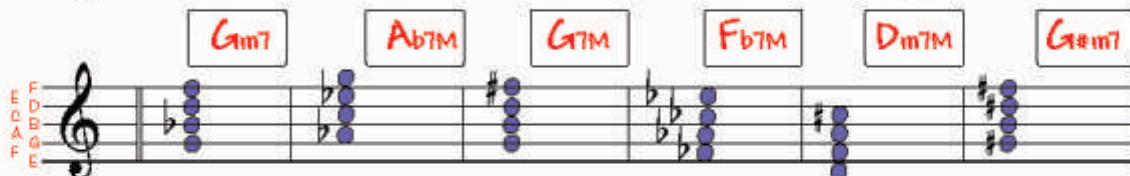
**Para AULA:**  
Faça os acordes no pentagrama.



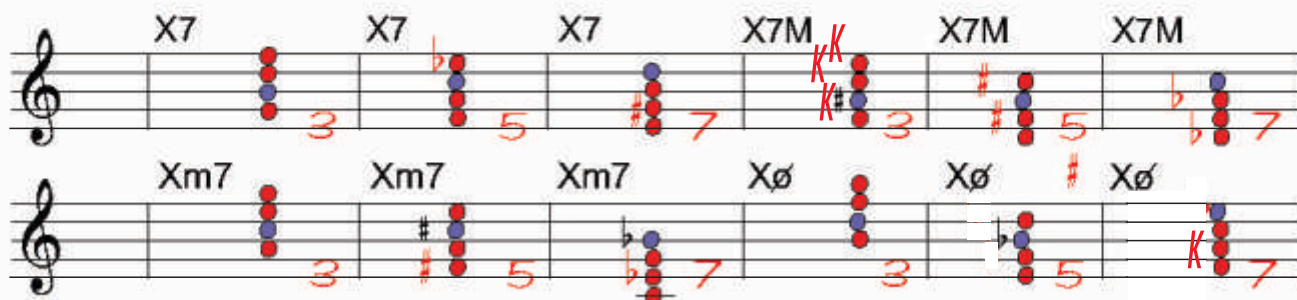
**Para CASA:**  
Faça os acordes no pentagrama.



**Para AULA:**  
Escreva as cifras.



**Desafio:** Monte os acordes com a informação dada. Acima, em preto, indicamos o tipo do acorde e o número vermelho diz que grau (Terça, Quinta ou Sétima) a nota é do acorde. K



# Colchêia 2



Começaremos com uma revisão:

## Video-Leitura:

Toque somente a NOTA C.  
Repita a figura rítmica 4x.  
Prof: Cm C7sus4 Ab/C C7sus4

## Reconhecimento IMEDIATO no Pentagrama:



## Figuras usadas nesta aula:



## Que compasso eu li?

Um aluno lê um compasso e o aluno à sua direita o identifica. Por exemplo: "Ele leu o compasso b2"

a

b

c

d

e

f

g

Agora, falando o nome das notas:

Escreva o ritmo das notas tocadas pelo BAIXO:

A

B

A Mesma levada de bateria sera tocada nos dois feelings de pulsação. Diga se foi   ou

A

B

O mesmo arranjo será tocado para o acorde Maior e para o menor. Diga se foi   ou

A

B

Escreva o nome dos intervalos diatônicos

A

B

Compassos:

A

B

Para os alunos que cursam via DVD: A correção é feita no quadro, na parte final da aula.





São os acordes produzidos pela harmonização em terças superpostas das notas de um determinado Tom. Esta é a aula mais importante de todo o curso de Harmonia funcional.

Entendendo esta frase:

- Harmonização:** Duas notas, ou mais, tocadas ao mesmo tempo.
- Terças:** Pegue uma nota e conte 3, a partir dela, só usando notas da escala em questão (notas diatônicas).
- SUPERPOSTAS:** Produza uma terça, depois a terça desta terça e, depois, a terça desta última nota (terça da terça da Terça)

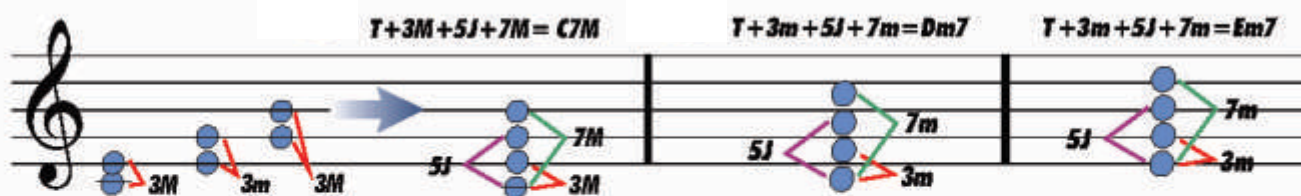
**Veja a** **1847**  
**animação**

Note que, às vezes, se obtém terças MAIORES e, às vezes, terças MENORES. Isto acontece porque temos que usar as notas que a escala nos oferece (notas Diatônicas). Seguiremos com o mesmo processo tomando por base cada uma das notas da escala de 'C'.  
Por exemplo:

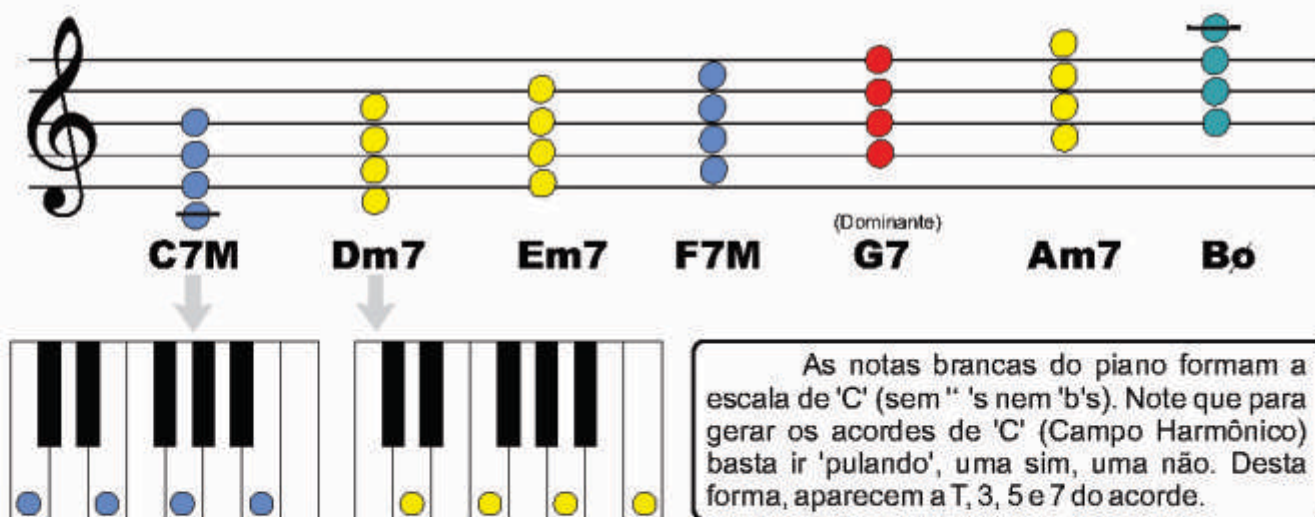
Veja o processo aplicado sobre a  
NOTA DÓ, dentro da ESCALA de DÓ:

Agora sobre Ré:

Agora sobre Mi:



Harmonizando a escala de 'C' encontramos estes acordes:



Como a criação de uma escala maior tem um padrão básico (TTsTTTs) e todo o processo de harmonização tem por base a **escala maior**, o importante é o **esqueleto** desta escala e não o tom específico... Então:



## Tonal

Inúmeras músicas são compostas utilizando apenas acordes diatônicos. Eles são os acordes de 'segurança', sempre vão soar mais ou menos bem quando tocados na mesma música pois **todos foram gerados pela mesma escala**. Exemplos:

- Your Love is King (Sade)
- Óculos
- Apaz (Gil/João Donato)
- Kiss of Life (Sade)
- Vital e sua moto ( I II III II )

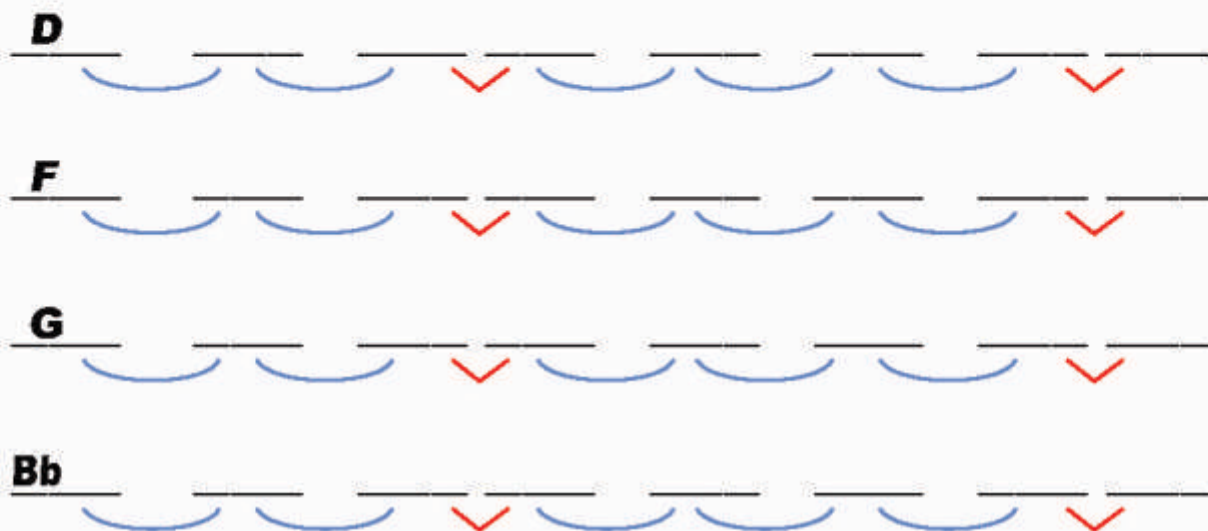
## Atonal

Ouçá um exemplo de música **ATONAL**, ou seja, ela não respeita este esqueleto. Preste atenção na sensação.

Você se sente em uma base sólida  
Ou se sente meio "sem chão"?

A sensação do chão é percebida em **músicas tonais** pois, na verdade, você ouve **sempre as mesmas 7 notas** do tom. Podem até estar ordenadas de forma diferente, mas nunca aparece nenhuma nota nova.

Gere os Campos Harmônicos destes tons:



## Para que serve este conhecimento?

- **Composição** - Você vai ter um "menu" de acordes que combinam entre si.
- **"Tirar" músicas de ouvido** - Você vai conhecer o som de CADA grau (I, II, III etc)
- **Transpôr músicas.**
- **Agilidade no Reconhecimento de Acordes no pentagrama.**
- **Entender situações harmônicas** - Assim você vai poder extrair sensações harmônicas que tenha gostado e usá-las em suas composições.



## - Composição - Vamos começar a trabalhar neste tópico agora.

O seu trabalho de casa é compôr uma sequência de 4 acordes. Basta escolher um dos tons do exercício anterior e usar só os acordes deste tom. Teste, ouça e decida qual acorde voce gosta mais. São 4 compassos e você pode repetir ou não os acordes, por ex:

Acorde X	Acorde Y	Acorde Z	Acorde W
-------------	-------------	-------------	-------------

Acorde X	Acorde X	Acorde Z	Acorde Z
-------------	-------------	-------------	-------------

OU QUALQUER  
OUTRA COMBINAÇÃO  
NÃO PRECISAM  
SER 4 ACORDES  
DIFERENTES

Acorde X	Acorde Y	Acorde W	Acorde W
-------------	-------------	-------------	-------------

Acorde X	Acorde X	Acorde Z	Acorde W
-------------	-------------	-------------	-------------

Faça aqui a sua composição. Para fazer a melodia, por enquanto, vamos usar a intuição e cantarolar algo que você ache que soa bem. Em 90% dos casos, você vai cantar as notas da escala que deu origem aos acordes mesmo sem estar consciente disto.

### DICAS de composição.

Cada estilo tem uma maneira de usar os acordes no tocante a sétima e outras notas extras. Por exemplo, se você for compôr algo POP ou Rock, dê preferência aos acordes SEMa sétima, ou seja, ao invés de C7M use C... Ao invés de Am7, use Am.

- O I e o VI são ótimos pontos para o início.
- Use o conceito da QUADRATURA. Faça ciclos de 4 compassos que se repetem.
- A aplicação do VII é um pouco mais trabalhosa e requer alguns cuidados que veremos mais adiante.

### Correção:

<u>D7M</u>	<u>Em7</u>	<u>F#m7</u>	<u>G7M</u>	<u>A7</u>	<u>Bm7</u>	<u>C#m7(b5)</u>	<u>D7M</u>
⤵		✓	⤵		⤵		✓
<u>F7M</u>	<u>Gm7</u>	<u>Am7</u>	<u>Bb7M</u>	<u>C7</u>	<u>Dm7</u>	<u>Em7(b5)</u>	<u>F7M</u>
⤵		✓	⤵		⤵		✓
<u>G7M</u>	<u>Am7</u>	<u>Bm7</u>	<u>C7M</u>	<u>D7</u>	<u>Em7</u>	<u>F#m7(b5)</u>	<u>G7M</u>
⤵		✓	⤵		⤵		✓
<u>Bb7M</u>	<u>Cm7</u>	<u>Dm7</u>	<u>Eb7M</u>	<u>F7</u>	<u>Gm7</u>	<u>Am7(b5)</u>	<u>Bb7M</u>
⤵		✓	⤵		⤵		✓

# Intervalos Não Diatônicos

São intervalos (distâncias entre notas) que não aparecem na escala Maior (Menores, Diminutos e Aumentados).

	INTERV.	DIST.	MÚSICAS
1880	<b>2m</b>	1/2T	Tubarão, Insensatez, Stella by starlight
1881	<b>3m</b>	1 1/2T	Romeu e Julieta, Iron Man (Black Sabbath)
1882	<b>#4/b5</b>	3T	Terror, The Simpsons
1883	<b>#5/b6</b>	4T	Hulk, Manhã de Carnaval
1884	<b>7m</b>	5T	Nascente, Jornada nas Estrelas

## DICAS:

- Pegue sempre a Tônica e cante-a algumas vezes para estabelecer o Tom.

- Para estudar, você nem precisa do instrumento, basta cantar qualquer nota e, a partir dela, gerar o intervalo que você está estudando.

Diga se foi   ou  .

A)  B)  C)  D)  E)  F)  G)

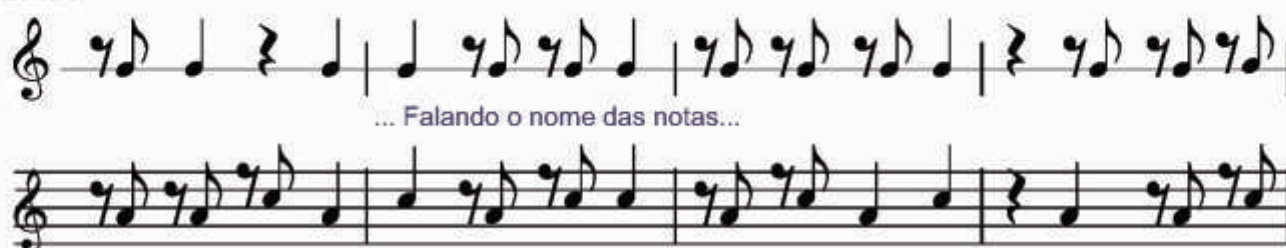
Diga em que ordem foram tocados os intervalos de 2m, 3m, 4, 5 e 7m. Com tônica DIFERENTE.

A)  B)  C)

Agora só valem intervalos não diatônicos...

A) B) C) D) E) F) G) H) I) J) K) L) M) N) O)

Leitura



Acorde Maior ou menor.

A)  B)  C)  D)

**Campo Harm.**

Cada aluno deve falar o C.H. De Dó.

**Video-Leitura**

Leia quatro vezes a mesma figura.

**Notas**

Fale o nome de cada nota.



ST  
ou  
SW

A)  B)  C)  D)

Compasso: A)  B)  C)  D)



# Campo Harmônico 2



**Professor : Arguir todos os alunos pedindo todo o C.H. de algum tom.**

A maioria das músicas pode ser resumida a estes sete acordes. Não necessariamente no tom específico de 'C', mas com a mesma relação entre os acordes em termos de distância e qualidade.

Vejamos o exemplo de 3 músicas que são harmonicamente iguais:

<b>Vital e sua Moto</b>	<b>A</b>	<b>Bm</b>	<b>C#m</b>	<b>Bm</b>
<b>Você</b> (...é algo assim...)	<b>D7M</b>	<b>Em7</b>	<b>F#m7</b>	<b>Em7</b>
<b>Palco</b>	<b>E</b>	<b>F#m</b>	<b>G#m</b>	

**Entendendo a relação:** Perceba que se aumentarmos ou diminuirmos meio tom em TODAS as notas de TODOS os acordes, a música não mudaria, ela só ficaria TODA mais aguda ou mais grave. Seria como adaptar (mudar o tom) para o tom de voz de uma cantor ou cantora.

Veja que a música 'Você', que parece ser muito diferente do nosso campo harmônico de 'C'. No entanto, ao abaixarmos um tom em todas as notas, percebemos que ela tem exatamente a mesma estrutura harmônica do **C7M Dm7 Em7**, veja:



Ouçã diversas vezes o campo harmônico de 'C', em seguida, ouça as músicas 'Vital', 'Você' e Palco. Ouça como, se as transpusermos para o tom de 'C', todas elas tem a MESMA base harmônica.

Transpondo as 3 músicas para o tom de "C", temos:

Campo H.

Vital

Você

Palco

Inúmeras músicas são compostas utilizando apenas acordes diatônicos. Eles são os acordes de 'segurança' e sempre vão soar mais ou menos bem quando tocados na mesma música (todos foram gerados pela mesma escala)

A relação entre os acordes de uma música nos dirá em que TOM ela está. Ache o TOM e ANALISE as progressões

II, III e VI -- Xm7.  
I e IV----- X7M.  
V ----- X7.  
VII ----- Xm7(b5).

- 1- Observe a qualidade do acorde
- 2- Descubra possíveis origens, (no caso, 'A' pode ser o IV de alguém ou o I dele mesmo)
- 3- Faça o mesmo para todos os acordes
- 4- Analise as incoerências.

Questão 1:

	I - A IV - E		VI - E II - B III - A		
Tom:	A7M	D7M	C#m7	Bm7	E7

Questão 2:

Tom:	Em7	Am7	Dm7	G7	C7M

Questão 3 - Qual o TOM? \_\_\_\_\_

E	A	E	%	A	%	E	%	B	A	E	B	

Transponha para o tom de C

--	--	--	--	--	--	--	--	--	--	--	--	--

Questão 4 - Qual o TOM? \_\_\_\_\_

Am	%	G	%	F	%	G	%					

Transponha para D:

--	--	--	--	--	--	--	--	--	--	--	--	--

A grande conquista da Harmonia funcional, em termos de percepção, foi ter saído do contexto absoluto e poder trabalhar à nível relativo. Isto facilita demais a identificação de acordes. Decore esta aula de todas as formas possíveis. É uma das mais importantes de **todo o curso**.



## Correções:

Questão 1:

I - A
IV - E

I - D
IV - A

VI - E
II - B
III - A

VI - D
II - A
III - G

V - A

Tom:
A

A7M

D7M

C#m7

Bm7

E7

Questão 2:

VI - G
II - D
III - C

VI - C
II - G
III - F

VI - F
II - C
III - Bb

V - C

I - C
IV - F

Tom:
C

Em7

Am7

Dm7

G7

C7M

Questão 3 - Qual o TOM? E

I	IV	I	I	IV	IV	I	I	V	IV	I	V
E	A	E	%	A	%	E	%	B	A	E	B

Transponha para o tom de C

C	F	C	C	F	F	C	C	G	F	C	G
---	---	---	---	---	---	---	---	---	---	---	---

Questão 4 - Qual o TOM? C

VI	VI	V	V	IV	IV	V	V
Am	%	G	%	F	%	G	%

Transponha para D:

Bm	%	A	%	G	%	A	%
----	---	---	---	---	---	---	---

# Colchêia 3



**NÃO esqueça os nomes das células rítmicas**

Seminina

Pausa de seminina

P. de colcheia e Colcheia

Colcheia e P. De colcheia

2 Colcheias

Analise e diga qual o tom: Tom:

☐ ☐ ☐ ☐ ☐

F<sup>+</sup> m7 B7 E7M A7M

... Falando o nome das notas...

Ditado: Escreva o RITMO das notas tocadas pelo TROMBONE; (vamos te treinar com vários timbres...)

A

B

C

D

ST ou SW

A☐
B☐
C☐
D☐
E☐
F☐

M ou m

A☐
B☐
C☐
D☐
E☐
F☐

Compassos:

A☐
B☐
C☐
D☐
E☐
F☐

**Campo Harm.**

Cada aluno deve falar o C.H. De Dó.

**Video-Leitura**

Leia quatro vezes a mesma figura.

**Notas**

Fale o nome de cada nota.

Escreva o nome dos intervallos (Vale TUDO)

A☐
B☐
C☐
D☐
E☐
F☐
G☐
H☐
I☐
J☐

Para os alunos que cursam via DVD: A correção é feita no quadro, no final da aula.



# Campo Harmônico 3



Ouça como na verdade, 80% de todas as músicas que você conhece, podem ser tocadas com estes acordes (originados de 'C'). Mesmo que ela não seja originalmente tocada em 'C', o que importa é a 'relação' de distâncias e qualidades (o esqueleto do CAMPO HARMÔNICO).

**Experiência:** Vamos tocar todas estas músicas, (que NÃO estão em C originalmente) usando apenas os acordes do campo Harmônico de C. No Piano, é muito fácil tocar o campo Harmônico de C, porque as notas BRANCAS já nos dão, automaticamente, a escala de C Maior, então basta pegar uma e pular uma para se construir terças superpostas.

**PROFESSOR:** Dê preferência aos alunos que NÃO TOCAM piano, para que todos vejam como este processo é simples! Enquanto uns tocam, outros compõem... Veja a página seguinte!

## Por exemplo:

O Início destas duas músicas são, harmonicamente, iguais:

A Novidade / Garota Nacional

Ambas são : I II

4/4: Someone like you (Adele), She will be loved (Marron 5), If I were a boy (Beyonce), Dont Stop believing (Just a small town girl...) High (When you're close to tears- L.H. Family) Meteoro da Paixão (L. Santana), Parapazzi (i'm your biggest fan, i'll follow you until you love me)	Take on me (A-ha), Tão seu (Skank), I'm Yours (Jason Mraz), Let it be (Beatles), Where is the love (B.E. peas), Ai se eu te pego (M. Teló)	So Lonely (police), Proibida pra mim (C.B.Jr), With or without you (U2), Wherever you go (Calling) Under the bridge (RHCP) Será (Legião), E muitas... MUITAS outras...
2/4: Too late to apologise (One republic), Don't Matter (Akon), You're beautiful(...my life is brilliant..),	Forever young (Alphaville), I will be Right here Waiting for you (Richard Max) Não chores mais,	No one (Alicia Keys) Con te Partiro (A. Bocelli)

Começando pelo Am, a tonalidade na música muda para «menor» e você ganha ainda mais exemplos.

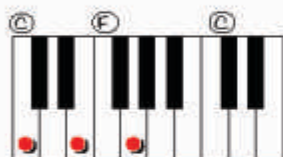
Save Tonight (Eagle-eye cherry),  
...Can't read my Poker face (Gaga),

À sua Maneira (Capital Inicial)  
I Like the way it hurts (Rihana)

## Toque na AULA:

## Ouça o exemplo.

# C



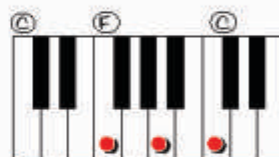
# G



# A<sub>m</sub>



# F



**Perceba que o que estamos tocando é, de fato, I - V - VI - IV.  
Esta relação vai funcionar em QUALQUER tom. SEMPRE!**

Imagine	C	F	C	F
Leãozinho	C	G	Am	Em ....
Maluco Beleza	C	Em	Am	F G C G
Último Romântico	C	Em	Am	Em
Lança Perfume	C	Am	Dm	G
Como é grande...	F	G	Em	Am Dm G

Continue tocando. Perceba que, com estes acordes, (C, Dm, Em, F, G, Am) você toca uma infinidade de músicas. Para tocar no piano, 'mire' na TÔNICA e então, pegue uma e pule outra, usando apenas notas brancas.

Enquanto um aluno toca o I V VI IV. Componha uma música com parte A e B. Siga as dicas:

- Comece pelo I, VI ou II.
- Deixe evidente as diferenças entre partes A e B.
  - Por exemplo, se a **parte A** começa com o I, faça com que a **parte B** comece com outro acorde.
  - Se a **parte A** troca de acorde de compasso em compasso, faça com que a **parte B** use o mesmo acorde por dois compassos (e vice-versa).
- Se você tiver tempo para colocar uma melodia, na **parte B**, use notas longas (use menos divisões rítmicas).
- O III não tem uma sensação forte. Evite usá-lo no primeiro compasso da parte A ou B.
- O grau VII deve ser usado com um pouco mais de cuidado. Não é que seja ruim ou difícil. Ele é normalmente associado à certas cadências que ainda não apresentamos. (ex: I7M - VII - bVII7M ou VII - V/VI - VI)

Usaremos o tom de G. Use as sétimas ou não. Você escolhe. Como você já sabe, este é o menu de acordes: (**PROFESSOR:** Escolha 2 alunos e TOQUE as composições em aula.)

**G**<sub>7M</sub> **Am**<sub>7</sub> **Bm**<sub>7</sub> **C**<sub>7M</sub> **D**<sub>7</sub> **Em**<sub>7</sub> **F**<sub>#m7(b5)</sub>

### Parte A

:	:	:	:
---	---	---	---

### Parte B

:	:	:	:
---	---	---	---



Ouça como este "MENU" de acordes é importante (opções para composição) e como precisamos conhecer o som de cada grau para 'tirarmos' músicas de ouvido. Esta é uma PRÉVIA do que veremos em PERCEPÇÃO II, onde você vai ser treinado em **PERCEPÇÃO HARMÔNICA**, reconhecendo os graus e tirando a harmonia sem precisar estar com o instrumento em mãos"



**Perceba os movimentos:** Ouça estes primeiros exemplos e veja como é possível percebê-los. Nesta primeira fase não esperamos que você 'reconheça' os movimentos... Apenas queremos que você perceba movimentos de graus vizinhos como no exemplo 'Kiss of Life' onde se ouve uma caída do IV para o III e em seguida, para o II ou na 'Your Love is King' em que se ouve um passo-a-passo de ida e volta do II até o IV.

**Kiss of life** (Sade)

[ I | % | VI | % | IV III | II | VI | % ]

**Your love is king** (Sade)

[ I | IV | II III | IV III ]

**Tente você:** Preste muita atenção ao movimento do I para o VI. Ouça como lembra aquele 'Bom, Bom, Bom' dos anos 60. Nesta linha de passagem de baixo, ele andou três graus para trás. Começou na Tônica, caiu para a VII e chegou na VI. Diga qual grau vem depois do VI nesta música.

**Buana** (Rita Lee)

[ I | % | VII | % | VI | % | [ ] | % | V | % ]

**Tente você:** Preencha as lacunas. Os passos serão SEMPRE VIZINHOS. Tente perceber"

**Smooth Operator** (Sade)

[ VI III | [ ] [ ] ]

**One** (U2)

[ I | [ ] | [ ] | I ]

**Sequência MIDI**

[ VI [ ] | [ ] [ ] ]

Swing ou Straight?

A1 [ ] [ ] B1 [ ] [ ]

Maior ou Menor?

A1 [ ] [ ] B1 [ ] [ ] C1 [ ] [ ]

Intervalos:

A1 [ ] [ ] B1 [ ] [ ] C1 [ ] [ ] D1 [ ] [ ]

Compassos:

A1 [ ] [ ]

Leitura:

Ditado:

Análise a progressão e transponha para os tons pedidos:

Qual o tom?

[ ] [ ]

[ ]

**C7M**

[ ]

**Am7**

[ ]

**Dm7**

[ ]

**G7**

Transponha: G

[ ] [ ] [ ] [ ]

[ ] [ ] [ ] [ ]

[ ] [ ] [ ] [ ]

[ ] [ ] [ ] [ ]

Transponha: F

[ ] [ ] [ ] [ ]

[ ] [ ] [ ] [ ]

[ ] [ ] [ ] [ ]

[ ] [ ] [ ] [ ]

SE SOBRA TEMPO em sala, aí vai uma revisão

### Correções:

**Tente você:** Preste muita atenção ao movimento do **I para o VI**. Ouça como lembra aquele 'Bom, Bom, Bom' dos anos 60. Nesta linha de passagem de baixo, ele andou três graus para trás. Começou na Tônica, caiu para a **VII** e chegou na **VI**. Diga qual grau vem depois do **VI** nesta música.

**Buana** 

**Tente você:** Preencha as lacunas. Os passos serão próximos (1 ou 2 graus). Tente perceber"

The diagram illustrates the relationship between three musical concepts:

- Smooth Operator**: VI III | II III |
- One (U2)**: I | VI | IV | I |
- Sequência MIDI**: VI V | IV V |

Vertical lines connect the notes across the three columns, showing how the notes in 'Smooth Operator' and 'Sequência MIDI' correspond to the notes in 'One (U2)'.

## Swing on Straight?

A) 

ST	SW
----	----

      B) 

SW	ST
----	----

### Maior ou Menor?

A) 

m	M
---	---

 B) 

M	m
---	---

 C) 

M	m
---	---

Intervalos:

A	B	C	D
2m	6M	6m	7m

Compassos:

 $\frac{3}{4}$ 

Leitura:

Ditado:

The first staff of music is in treble clef and contains two measures. The first measure consists of a quarter rest, followed by a quarter note G4, an eighth note A4, and a quarter note B4. The second measure consists of a quarter note A4, a quarter note G4, and a quarter note F#4.

Análise a progressão e transponha para os tons pedidos:

**Qual o tom?**

C
V

	I	VI	II	V
	C7M	Am7	Dm7	G7
Transposici3n: G	G7M	Em7	Am7	D7
Transposici3n: F	F7M	Dm7	Gm7	C7

E já que sobrou espaço na folha...



## Spiritual Jazz

O mais recente CD de

## Heitor Castro

Cordas Gravadas no  
**ABBEY ROAD - LONDRES**

**Participações:**

- Nico Assumpção - Zé Renato - Léo Gandelman

CDPLUS.com:

- Fotos - Partituras - Play Alongs - Video dos solos

Disponível na recepção ou, simplesmente digite 'Spiritual Jazz Heitor Castro' em seu browser



# Identificando X7, X e Xm



Analise e diga qual o tom:

F' m7 Bm7 C' m7 Tom: \_\_\_\_\_

O Acorde da aula de hoje será o dominante ou também chamado de acorde Maior com 7ª menor. Ela é uma tetrade, ou seja, um acorde com 4 notas e não com 3 (tríades) como os que vínhamos estudando. O X7 é o acorde usado nos BLUES e passa uma sensação de TENSÃO devido ao trítone que aparece entre a 3ª e a 7ª (TRÍTONE = intervalo de 4ª aumentada).

Nosso primeiro passo é dominar a capacidade de "gerar" uma 7ª. Vamos usar trechos de músicas conhecidas que contêm esta 7ª. Veja estes dois macetes:

Trecho iguais ao arpejo X7

Oh pá tria ama... da  
Eu vou mos trar... Pra  
T 3M 5J 7m

Este trecho gera uma 2M descendente (= 7ª da tônica)

Born to be wiild  
T T T 7m



1886  
1887

## Exercícios em SALA:

- 1 - Cante cada uma das músicas e preste muita atenção à nota que é a 7ª.
- 2 - Partindo de uma nota qualquer que será tocada por um aluno, todos gerarão a 2M descendente (Born to be wild). Esta nota é a 7ª de um acorde X7.
- 3 - Vamos ouvir um acorde tríade Maior, então vamos GERAR uma 7ª através do macete (Born to be wild). Em seguida, ouviremos o acorde transformado em X7 (tríade + a 7ª). Ouça em diversos timbres

Brass Choir Horn Piano



1885

## Diferencial MQM

ENTENDA como o método funciona para aproveitar o máximo dele.

O que significa "Sistema de percepção COMPARATIVA" criado pela MQM?

Significa que em nenhum momento do curso você será cobrado a "reconhecer" algo que você não conhece bem. Sempre apresentaremos qualquer nova matéria de forma COMPARATIVA até que aquela sonoridade seja familiar para você e ganhe uma IDENTIDADE.

COMPARE agora estas duplas de acordes, um deles é uma tríade (que você já conhece bem) e outro é o acorde novo (X7). Professor - basta clicar em cada link e anunciar qual está sendo tocado... Por exemplo: - "Este é o A1" - "Este é o A2". Todos os alunos fazem na apostila, mas escolha UM aluno para responder em voz alta.

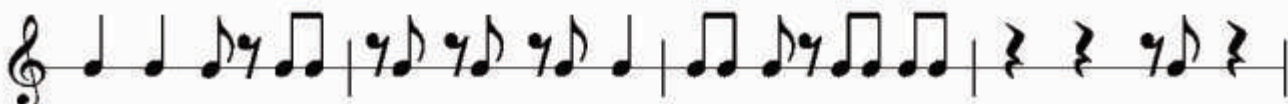
A1   A2   C1   C2   D1   D2   E1   E2   F1   F2   G1   G2

H1   H2   I1   I2   J1   J2   K1   K2   L1   L2   M1   M2   N1   N2

Agora escreva a ordem em que o X7, X e Xm aparecem:

A1    A2    C1    C2    D1    D2    E1    E2    F1    F2

Leitura:



Leia falando o nome das notas...



Ditado: Escreva o RITMO das notas tocadas pelo TROMBONE:



ST ou SW

A ☐ B ☐ C ☐ D ☐ E ☐ F ☐

Compassos

A ☐ B ☐

Escreva o nome dos intervalos (Vale TUDO)

A ☐ B ☐ C ☐ D ☐ E ☐ F ☐

Para os alunos que cursam via DVD: A correção é feita no quadro, no final da aula.



**DVD**  
Mais que **Música**  
Cursos

**VIOLÃO**  
**Nível ZERO**  
**Vol - 1**

é claro  
é objetivo  
e **FUNCIONA.**

Aprenda a tocar violão com nossa didática premiada.

[www.maisquemuica.com.br](http://www.maisquemuica.com.br)





Preencha as relações:

→ 2x    
 → 2x    
 → 2x    
 → 2x

Reconheça os compassos e o feeling de pulsação das músicas:

- Catching the Sun
- Aparecida
- Princesa
- Nothing else Matters


- Days of Old
- Te Ver
- Pensamento
- Pela Luz...


- Ainda Lembro
- Trilhas
- If i could (Seal)
- Primavera


Diga que nota é a  
TERÇA MAIOR de:

Gb     A#     Bb     Ab

Gere os intervallos  
Pedidos:

2m a    5J d    6m a    3m d

Identifique os  
intervallos:

Reconheça os acordes:

Aumente 1/2 em  
tudo, descubra a  
qualidade então,  
'devolva' o 1/2 tom

Exercício em Sala: Diga se os acordes tocados são maiores ou Menores:

1     2     3     4     5     6     7     8



# Correções:



Qualidades dos Graus:



1) C 2) G 3) Bb 4) E 5) A

1) Bb 2) E 3) C 4) G 5) F

Preencha com o número de unidades de tempo e com número máximo de colchêias.



Preencha as relações:



- Catching the Sun  
- Aparecida  
- Princesa  
- Nothing else Matters

4/4  
2/4  
2/4  
6/8

- Days of Old  
- Te Ver  
- Pensamento  
- Pela Luz...

4/4  
4/4  
4/4  
3/4

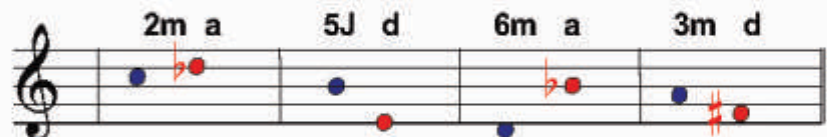
- Ainda Lembro  
- Trilhas  
- If i could (Seal)  
- Primavera

4/4  
6/8  
2/4  
6/8

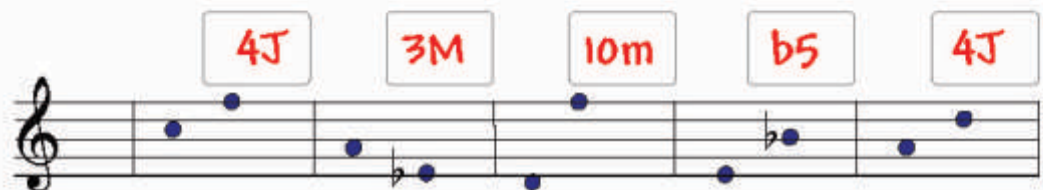
Diga que nota é a TERÇA MAIOR de:



Gere os intervalos Pedidos:



Identifique os intervalos:



Reconheça os acordes:



Maior ou menor?



# Semi-Colchêia 01

Começaremos com uma revisão:

**Pentagrama:**

**Video-Leitura - Vamos fazer dois níveis:**

Toque somente a NOTA C.  
Repita a figura rítmica 4x.  
Prof. Cm C7sus4 Ab/C C7sus4

- 1) colchêia 2 rápido.
- 2) Semicolchêia 1

**Ouçá o resultado:**

Resultado em 70  
Resultado em 90



1896  
1897



**a**

**b**

**c**

**d**

**e**

**f**

**g**

... Falando o nome das notas...

**a**

**b**

**c**

Qual o compasso?  
6/8 ou 3/4 ?

Agora escreva a ordem em que o X7, X e Xm aparecem:

A1    E1    C1    D1    E

Sw ou ST

A1

Intervalos:

A1



# Teste de Harmonia 1

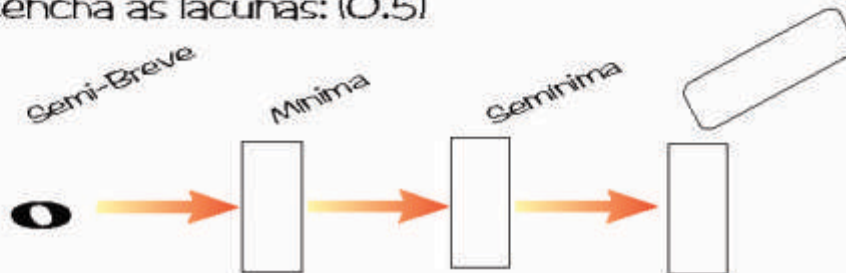


Nome: \_\_\_\_\_

Reconheça o feeling de pulsação: (1,0)

A) ☐ B) ☐ C) ☐ D) ☐

Preêcha as lacunas: (0,5)



A cada vez elas se dividem em 2. Uma SEMI-BREVE pode conter:

2

☐

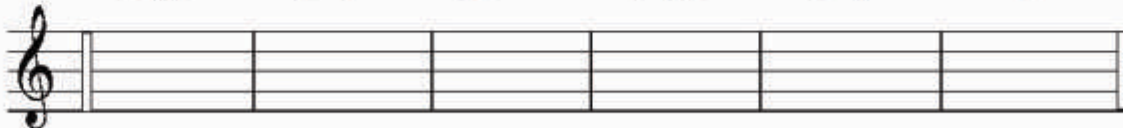
8

Reconheça os compassos: (1,0)

A) ☐ B) ☐ C) ☐ D) ☐

Escreva as notas no pentagrama: (0,6)

E<sub>b</sub> F<sup>#</sup> D A<sub>b</sub> D<sup>#</sup> G



Escreva os acordes no pentagrama: (1,0)

A7 Cm7 G7 D<sub>m7</sub>b5

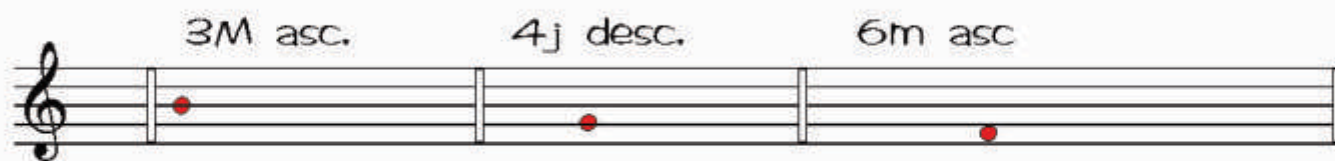


Preêcha as lacunas: (0,4)

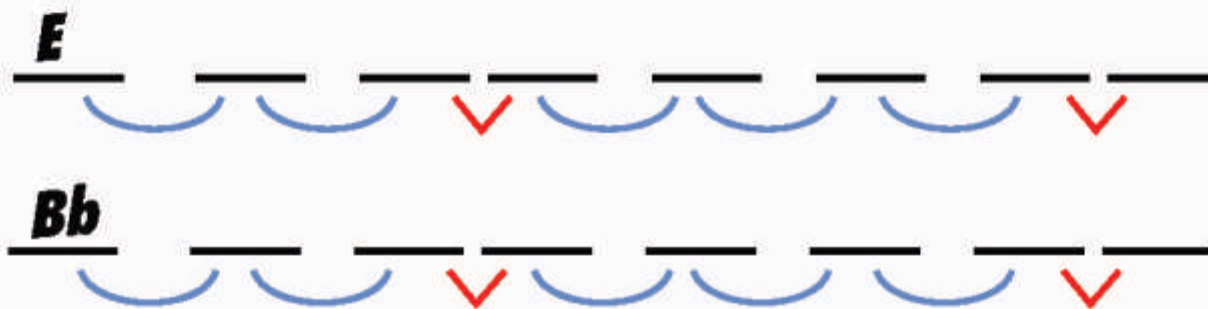
$\frac{1}{2}$  1  $1\frac{1}{2}$  2  $2\frac{1}{2}$  3  $3\frac{1}{2}$  4  $4\frac{1}{2}$  5  $5\frac{1}{2}$  6

<b>T</b>	<b>2m</b>	<input type="checkbox"/>	<b>3m</b>	<b>3M</b>	<input type="checkbox"/>	<b>4<sub>num</sub></b> <sup>ou b5</sup>	<input type="checkbox"/>	<b>#5</b> <sup>ou 6m</sup>	<b>6M</b>	<b>7m</b>	<input type="checkbox"/>	<b>8J</b>
----------	-----------	--------------------------	-----------	-----------	--------------------------	---	--------------------------	----------------------------	-----------	-----------	--------------------------	-----------

Gere os intervalos pedidos: (0,9)



Faça as escalas Maiores de: (0,6)



Coloque as qualidades dos acordes (graus da escala harmonizada) (0,6)

**I**7M **II**\_\_ **III**m7 **IV**\_\_ **V**7 **VI**\_\_ **VII**ø

Harmonize a escala de Fá maior: (1,4)



Analise as seguintes Progressões: (2,0)

Tom.....

1) F7M Am7 Dm7 C7

Tom.....

2) G C#ø Bm D