

Crie II-V cadenciais para estes alvos:

Complete as lacunas:

Ouçã e analise '**Você é Linda**' (Caetano)

Analise '**Ela é carioca**':

Complete:

Teste de Harmonia 2



Nome: _____

Data, dia da semana e horário: _____

→ Em relação à aplicação dos modos gregos, preencha as lacunas (1,8)

- Todo $Xm7$ não diatônico leva _____
- Todo $X7M$ que não seja I leva _____
- Todo $Xm7(b5)$ leva _____
- Se uma música só tem um único acorde : **$Am7$** . Em que **tom** ela será entendida? (Existem 3 respostas possíveis. Ordene por facilidade de aceitação auditiva).

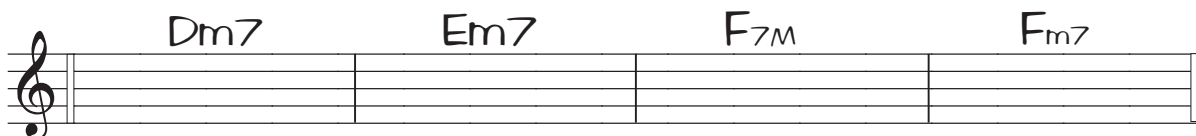
1- _____ 2- _____ 3- _____

- A mesma nota que transforma o **lônico** em **Lídio** transforma o _____ em _____ .

→ Analise e dê o nome das escalas usadas para improviso nesta progressão: (1,0)

Analise: (0,1)

Escala: (0,2)



→ Complete: (0,8)



→ ? Se tocarmos o **III** de uma progressão e depois este mesmo **III com sétima menor (III7)**, estaremos usando que dominante secundário? (0,4)

➔ Complete a tabela: (0,9)

Nome da área	Graus	Função dos acordes

➔ Rearmonize o segundo e terceiro acordes, usando o conceito de substituição por áreas. (0.8)

➔ Prepare a chegada destes alvos com X diminutos ou X7 sus4(9) : (0.8)

_____ **D7M** _____ **Dm7(b5)** _____ **C#m** _____ **A7**

➔ Complete: (0.8)

➔ Dê os Sub V de: (0.6) (Estes Dominantes do enunciado não são alvos! Eles estão preparando para alguém... Estamos pedindo o OUTRO dominante que prepare para o mesmo alvo.)

A7 _____ **C7** _____

➔ Complete a lacuna para que seja: **Tom** - Análise - Dominante Secundário (0,6)
(Por exemplo: Se aparecer um A7 numa música que está no tom de F, qual é a análise?)

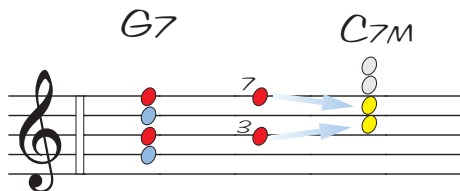
F V/VI **A7** **G** _____ **E7** **Bb** _____ **A7**

➔ Crie uma linha na direção das setas. Use semínimas e pule (não toque) as notas evitadas. (1.4)

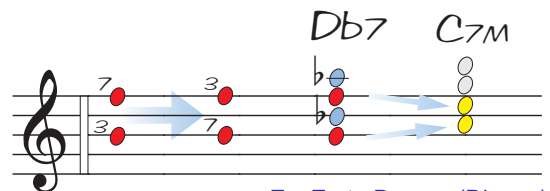
Dominantes Substitutos (Sub V)

Como sabemos, a função do Dominante é levar o ouvinte 4J acima (ou 5J abaixo) e esta tendência a resolução é causada pelo trítono que existe entre a 3 e a 7, ele é a ALMA do Dominante, logo, se acharmos um outro Dominante com o mesmo trítono poderemos substituir um pelo outro.

Observe como funciona a tendência de resolução do trítono:



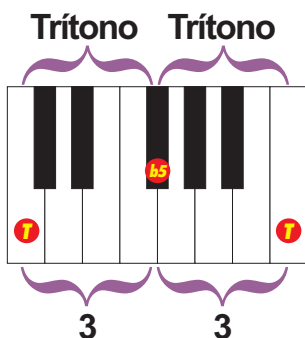
Invertendo os graus do **trítono** nos vamos encontrar um novo acorde dominante.



Ex: Eu te Devoro (Djavan)



Na Prática, o que precisamos fazer é encontrar um **dominante** que esteja a um **trítono** de distância (G => Db) ou, ainda mais fácil, ache o alvo e toque um dominante meio tom acima dele !!!!



CURIOSIDADE

O **Trítono** divide a oitava exatamente no meio, por isso, a inversão de um **trítono** é ele mesmo.

Dê os dominantes que substituem:

G7 _____ D7 _____

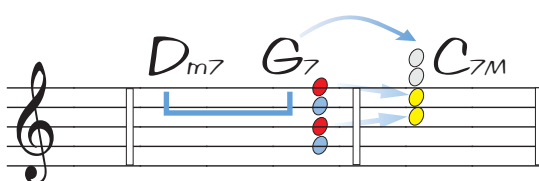
C7 _____ Bb7 _____

E7 _____ A7 _____

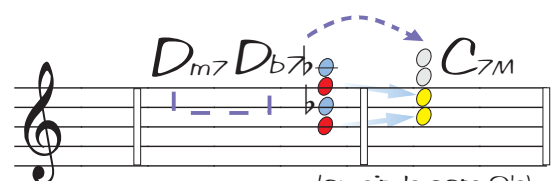
Correção vertical: Db7 Gb7 Bb7 Ab7 Eb7 Eb7

O Sub V no II-V

Podemos substituir o dominante do II-V por um Sub V, criando assim uma cadência com movimentos de baixo cromáticos.



2037



(ou ainda com 9's)

Se você quiser fazer uma substituição com muita duração, sempre verifique a nota da melodia para ver se haverá choque, etc... Se for uma substituição rápida, tudo bem, sempre dará certo!

Os Sinais de Análise

1

Todo Dominante que resolver meio tom abaixo será considerado **Sub V** e levará seta pontilhada indicando resolução cromática.



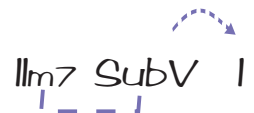
2

Todo Menor ou meio diminuto seguido de Dominante meio tom abaixo levará colchete pontuado indicando cadência **II-SubV**.



3

Os Dominantes Substitutos são escritos com o Código **Sub V** e podem ser Sub V de outros graus (ex Sub V/II).



Complete as Lacunas:

Fm7	_____	_____	E7M	_____	G7	_____	Dm7	_____	_____
Am7	_____	_____	C7M	_____	F7	_____	Em7	_____	_____

II Cadencial com Sub V

Assim como substituímos a cadência **II-V-I** pela **II-SubV-I**, podemos estender o mesmo conceito para o **II-V cadencial**, assim, todos os graus teriam um caminho cromático descendente levando a ele.

Ouçá dois Campos Harmônicos de "C". O primeiro com II-V cadenciais e o segundo com os caminhos cromáticos. Veja como os dois têm a mesma função (chamar cada grau), mas têm a sonoridade diferente.



Preencha as Lacunas:

Sub V/III	Sub V/III	Sub V/II	Sub V/V
Am7(b5)	_____	C7	_____
F7	_____	Em7	_____

Correção II Cadencial com Sub V: Am7(b5) Ab7 Gm7 - Dbm7(b5) C7 Bm7 - Gbm7(b5) F7 Em7 - Em7 Eb7 D7
Correção: Fm7 E7 Eb - F#m7 F7 E7M - Abm7 G7 Gb - Dm7 Db7 C - Am7 Ab7 G - Dm7 Db7 C7M - F#m7 F7 E - Em7 Eb7 D

Outras Aplicações:

Dividindo o espaço com o Original

À primeira vista, esta substituição pode parecer um pouco "forçada". Para assimilar mais esta sonoridade, faça a substituição dividindo o tempo com o acorde original, assim:



2039

Dominante comum
 C G7 C7M G7 Db7 C7M

Substituindo:

Dm7 G7 C7M Dm7 G7 Db7 C7M

Substituindo:

2040



II - V menores com Sub V

Os Sub V podem substituir os **X7(b9,b13)** encontrados em **II-V menores** com um detalhe importante O SUB V LEVA SEMPRE 13 E 9 NATURAIS! E se ele tiver quinta, esta **tem que ser diminuta**. Escreva as notas dos Dominantes no pentagrama



2041

Dø G7(b13) Cm7 Dø Db7(9) Cm7

Notas de um G7(b13) = G B D F Eb Notas de um Db7(9) = Db F Ab Cb Eb (Preceba que Cb soa como B)

Dominantes Substitutos Extensivos

Os **Sub V** podem substituir Dominantes extensivos, assim sempre que encontrarmos um acorde Dom. resolvendo 1/2 abaixo para um ACORDE NÃO DIATÔNICO, ele será tratado como **Sub V extensivo**. Como sabemos, os dominantes extensivos não levam algarismos romanos, somente seta. Desta mesma forma, será tratado o **SubV extensivo**: Só levará seta pontilhada!

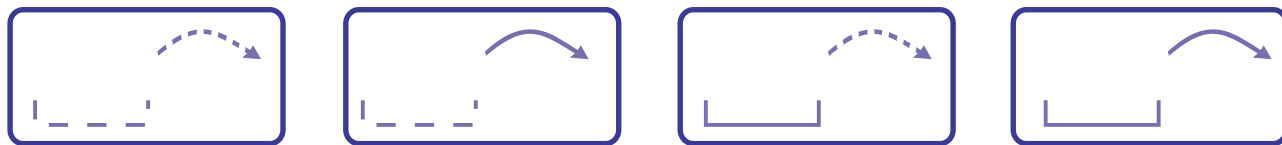


2042

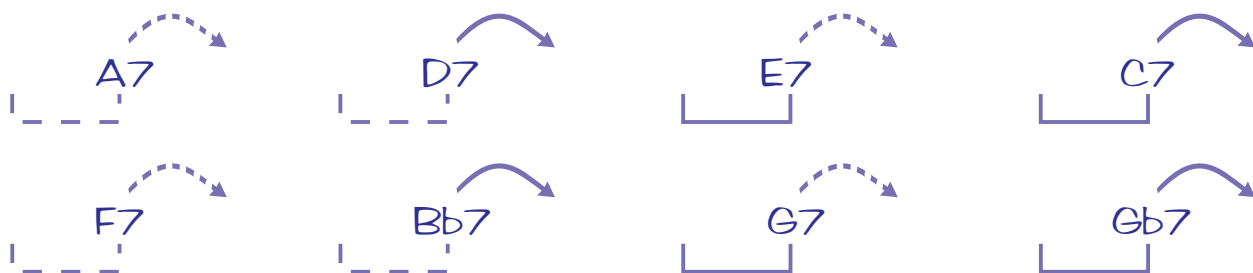
Eb7 D7 Db7 C7M %

Combinando as Possibilidades

Como sabemos, TODO DOMINANTE pode vir precedido de um acorde **Xm7** ou **Xm7(b5)** situado 4J abaixo (ou 5J acima), criando assim uma cadência **II-V** que pode resolver em dois alvos diferentes. Veja no esquema abaixo, um resumo das possibilidades de movimentos:



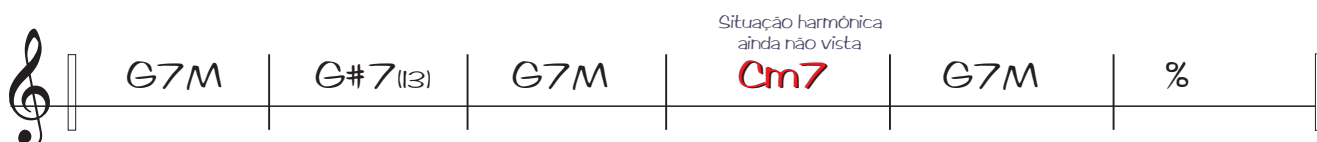
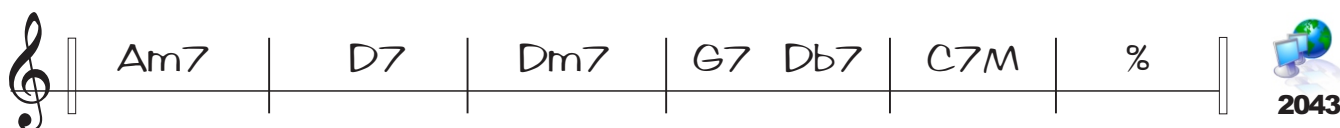
Complete as Lacunas:



Escreva, com colchetes e setas, pontilhadas ou não, as progressões que você ouvir:

1	2	3	4
5	6	7	8

Análise:



Correção: Dominantes Extensivos



2028

First staff: F_{7M} | A_{m7} | $D_{7(b9)}$ | G_{m7}

Second staff: D_{m7} | $E_{m7(b5)}$ | A_7 | D_{m7} | Bb_{7M}

Functional labels above: VI, VII, V/VI, VI, IV

Third staff: B_7 | E_7 | A_7 | D_7 | G_7 | C_7 | F_{7M}

Functional labels above: V/V, V, I

Complete:

Fourth staff: G_{m7} | C_7 | C_{m7} | F_7 | Bb_7 | Eb_7 | Ab_{m7}

Correção: Combinando Possibilidades

Complete as lacunas:

First row: Bbm_7 | A_7 | Ab | Ebm_7 | D_7 | G | Bm_7 | E_7 | Eb | Gm_7 | C_7 | F

Second row: $F\#m_7$ | F_7 | E | Bm_7 | Bb_7 | Eb | Dm_7 | G_7 | Gb | Dbm_7 | Gb_7 | Cb

Análise:

First staff: Am_7 | D_7 | Dm_7 | G_7 | D_7 | C_7M | %

Functional labels above: II, V, V/IV SubV/IV, I

Second staff: $F\#\emptyset$ | $F_7(b5)$ | Em_9 | Bb_7 | Am_7 | Bm_7 | C | D_{sus}

Functional labels above: VII, SubV/VI, VI, SubV/II, II, III, I, V

Third staff: G_7M | $G\#_7(1|3)$ | G_7M | Cm_7 | G_7M | %

Functional labels above: I, SubV/VI, VI

Text below: Situação harmônica ainda não vista



2043

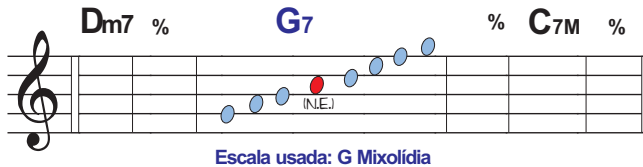
A escala do Sub V



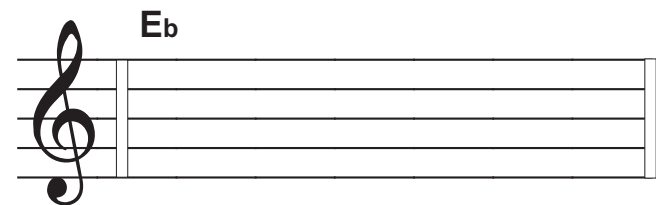
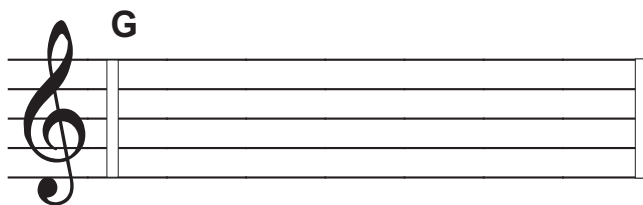
2049

Os **Sub V** tem uma escala própria chamada **Lídia b7**. Este nome se deve à tensão **#11** (característica do modo lídio), e já que se trata de um acorde dominante (T 3M 5J 7m), chamaremos a escala de **Lídia b7**.

Ouçá a diferença de sonoridade das escalas aplicadas:



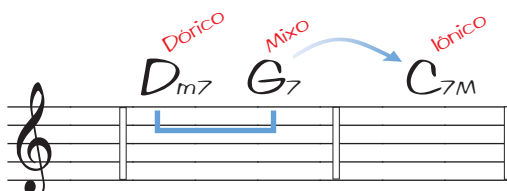
Construa as seguintes escalas Lídias b7:



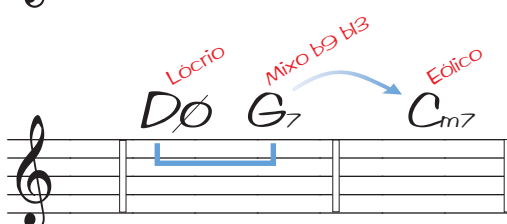
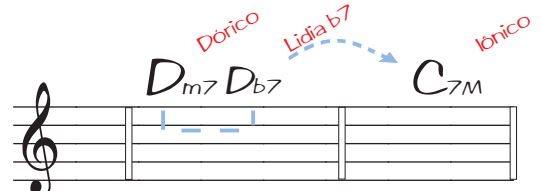
Características:

- 1 Os Sub V levam Sempre 9 e/ou 13 independentemente de ir para um acorde Maior ou Menor.
- 2 A #11 é a tônica do Primeiro Dominante (quinta abaixo), assim, existirá uma referência sonora ao acorde original.
- 3 A #11 de QUALQUER Sub V é SEMPRE uma nota Diatônica.
- 4 Quando usamos a #11, eliminamos o alvo mais natural do dominante (quarta acima) e, ao mesmo tempo, fazemos com que a escala não tenha notas evitadas.

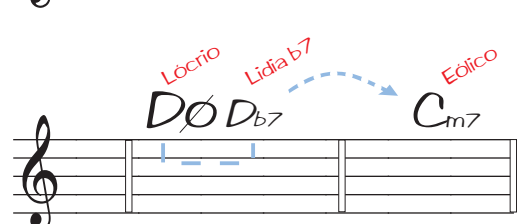
Ouçá as diferentes sonoridades das escalas tocadas nos acordes (memorize o efeito).



2050



2051



Crie uma linha de cordas usando somente semínimas:

Bm7(b5) Descendente **Bb7** Ascendente até o fim **Am7**



Outra situação que acontece muito, principalmente em JAZZ , é uma sequência de **II-V cromáticos**, que pode ser entendida da seguinte forma:

Uma sequência de Dominantes Extensivos:

A7 D7 G7 C7M

Rearmonizando com Sub V:

Eb7 D7 Db7 C7M

Precedendo cada Sub V com seu II cadencial:

Bbm7 Eb7 Am7 D7 Abm7 Db7 C7M

Estes movimentos cromáticos estabelecem resoluções indiretas para os Sub V.

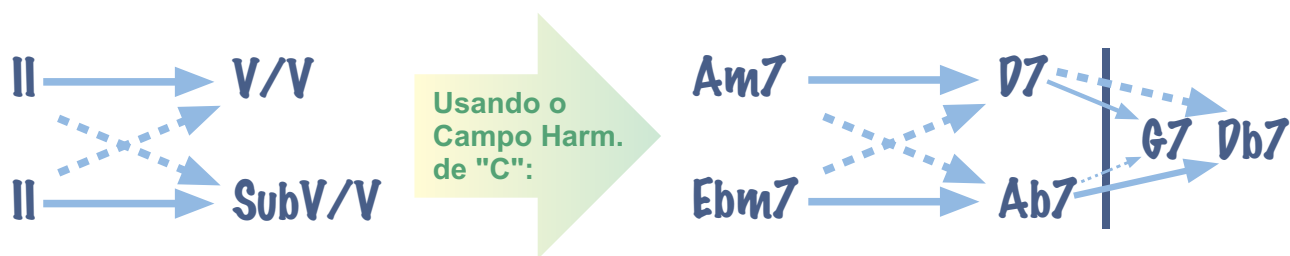
Caminhos Cruzados (resumo)

Combinando todas as possibilidades estudadas até agora, temos quatro possíveis caminhos para se chegar a um alvo. Veja estes exemplo com 'C' como alvo:

Dm7 Db7 C7M Abm7 G7 C7M Abm7 Db7 C7M Dm7 G7 C7M

Mas o que é mais importante: Esta técnica pode ser usada para atingir qualquer alvo!

Tendo como alvo o **V** ou o **Sub V** de uma progressão, teríamos as seguintes possibilidades:
(O II abaixo é um II **cadencial** e não o II **tonal**)



A Progressão completa seria:



Isto geraria 16 COMBINAÇÕES POSSÍVEIS, sem contar que podemos usar a mesma técnica tendo como alvo o II ou os II cadenciais! Não é necessário decorar todos os caminhos e sim entender a técnica. Nestes casos, sempre pense "de trás para a frente" e use o ouvido para escolher os caminhos que mais lhe agradam (Não escolha um caminho apenas por ele ser o mais complexo... Siga a sua gosto pessoal.)

Complete as lacunas: (ALVO : C7M)

1 _____

2 _____

3 _____

4 _____

The exercise consists of four rows of musical notation. Each row has a number on the left and a series of five horizontal lines for notes. Above the lines, there are curved arrows indicating the intended harmonic movement: Row 1 has a solid arrow from the first line to the second, and a dashed arrow from the second to the third; Row 2 has a dashed arrow from the first line to the second, and a solid arrow from the second to the third; Row 3 has a solid arrow from the first line to the second, and a dashed arrow from the second to the third; Row 4 has a dashed arrow from the first line to the second, and a solid arrow from the second to the third.



2056



2057



2058



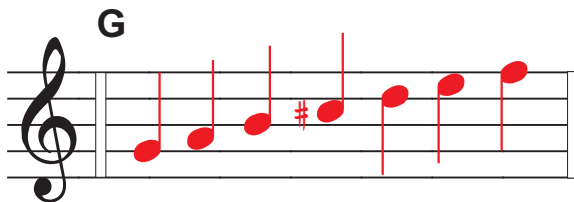
2059

Correção: A Escala do SubV e Caminhos Cruzados

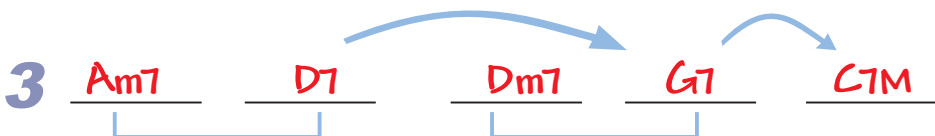
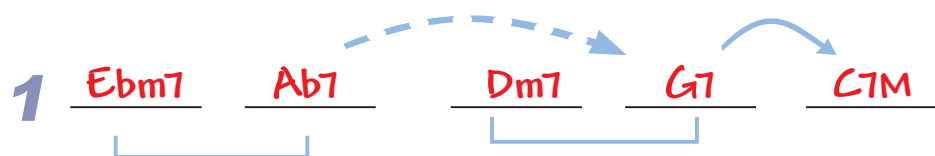
Crie uma linha de cordas usando somente semínimas:



Construa as seguintes escalas Lídias b7:



Complete as lacunas: (ALVO : C7M)



Gostou do sistema? Você não está sozinho!



Elementos de Arranjo

Arranjar uma música é apresentar os três elementos da música (harmonia, melodia e ritmo) de forma criativa e original. Às vezes, esta forma de apresentação é tão marcante que não se consegue mais dissociar o arranjo da composição. Nesta aula, veremos alguns recursos que são utilizados com frequência.

Baixo Pedal

Através de inversões ou polícordes mantém-se o baixo fixo em uma nota, enquanto a harmonia continua a mudar. Para explicação completa, reveja a aula de '**Inversões**'.

- Donna Lee (Charlie Parker)
(Versão da GRP All Stars)
- Amor meu grande amor
(Versão do Barão Vermelho)
- Ânima (Banda Zil)
- In the air of night (Phill Collins)
- Only Yesterday (Carpenters)



2781 até 2785

Convenção

Acontece quando toda a banda (ou a maior parte) toca uma mesma linha melódica. Este recurso pode ter grande impacto e denota coesão da banda (quase sempre a Bateria sai da "levada" e toca melodicamente). Muito usada em finalizações.

- You can count on me (Spyro Gyra)
- Spain (C. Corea) (Uma das mais famosas convenções do Jazz)
- Sete Coqueiros (Djavan)
Repare na bateria bem solta, tocando quase que melodicamente.



2786 até 2788

'Linha Harmônica'

Acontece quando se toca uma linha usando notas que são boas para o acorde do momento. Este é um nome INFORMAL para a escolha inteligente de notas de cada acorde, criando uma pequena melodia que tenha um desenho que se repita ao longo de vários acordes.

Às vezes, pode-se conseguir uma mesma linha para vários acordes, caracterizando um OSTINATO.

- Nu Sungo (Spyro Gyra) (G C Ab Bb)
- I'll Never Forget (Toninho Horta)
- Every breath you take



2789 até 2791

A linha pode acontecer em qualquer instrumento. Linhas de Baixo são muito comuns.

- Footprints (Wayne Shorter)
- Come Together (Beatles)



2792 até 2794

Ouçá a diferença entre uma harmonia 'Chapada' e uma com linha harmônica:

- Benefício (Banda Zil)



2795

Timbres e Instrumentos

É usado para criar diferentes nuances e para acentuar uma mudança de partes na composição. Este tópico possuiria tantas possibilidades de combinações que mostraremos aqui apenas alguns exemplos.

- Morning Dance (Spyro Gyra) (Triângulo)



2796

Desdobramento

É usado para criar vários altos e baixos na mesma música, muitas vezes nem chega a acontecer um real desdobramento do andamento, é só uma 'respirada'.

- Home by the sea (Genesis)

- Catching the sun (Spyro Gira)

- Ânima (Banda Zil) Também: Timbres e Instrumentos



2797 até 2799

Mudança de Compasso

Um recurso moderno que gera algum interesse. Basta manter a mesma progressão original mas mudar o compasso. Cai muito bem num improviso, pois a harmonia já foi apresentada no tema.

- Beat 70 (Pat Metheny)



2800

Deslocamento da Pulsação Inicial

É um efeito MUITO interessante e moderno. Consiste em criar uma ilusão de pulsação quando, na verdade, ela é uma figura rítmica dentro do verdadeiro andamento.

- Esher Sketch (M. Brecker)

(A Tale of two Rhithms)

- Home by the Sea (Genesis)

- Fresh Footprints (Zil)

- Papéis Trocados (H. Castro)



2801 até 2804

Movimentação de Voicings

É um recurso utilizado para **criar movimento** em algum trecho da composição que fique muito tempo em um só acorde.

- Diariamente (Marisa Montes)



2805

Deslocamento da Pulsação Inicial

É uma sequência tocada de forma repetitiva, que se torna algo marcante naquela composição. Este é um termo usado em música popular. Algo que se assemelha a isto em música erudita é o OSTINATO, mas este último acontece em um trecho da musica e não chega a ser a "identidade" da composição.

- Satisfaction (Stones)

- Day Tripper (Beatles)

- Always on the run (Lenny Kravitz)

- Superstition (Stevie wonder)

- Ticket to Ride (Beatles)

- Middle of the road (Pretenders)



2806 até 2811



Exercícios de Revisão

Em sua banda o arranjador desta música pede que você toque SEMPRE ascendente de 4 em 4 semínimas e, é claro, usando notas das escalas cabíveis. Analise e escreva as escalas para cada acorde:

	G7M	F7M	C	Cm

Modo

--	--	--	--

Igual a escala Maior...

--	--	--	--

Notas

--	--	--	--

Dominantes extensivos e II Cadencial

Análise:

F7M	Dm	C#7	F#7	B7	E7	A _m	D7	G7	C7	F7M

Complete:

Cm7				m7

Sub V e Escala do SubV (Lídia b7)

D7	A7	F7	C7	G _b 7

Analise e dê o NOME das escalas adequadas para cada acorde:

Gm7	G _b 7	F7M %	E _m 7(b5)	E _b 7(9)	Dm	D7	Gm7	C7	F7M

Prova Final de Harmonia II



➔ Em relação á aplicação dos modos gregos, Preencha as Lacunas (0.8)

- Todo Xm7 não diatônico leva _____
- Todo X7M que não seja I leva _____
- Todo Xm7(b5) leva _____
- A mesma nota que transforma o Lônico em Lídio, transforma o _____ em _____
- Se uma música só tem um único acorde e sem melodia : **Em7**. Em que **tom** ela será entendida? (Existem três respostas possíveis, ordene por facilidade de aceitação auditiva)
1: _____ 2: _____ 3: _____

➔ Analise (tom, Setas, colchetes, etc) e dê o nome das escalas usadas nesta progressão: (2,1)

Analise:

Escala:

F#m7 G#m7 A7M G#m7 B7

Analise:

Escala:

E7M E7 A7M F#7 B7 E7M

➔ Complete: (0.5)

Gm7 () **Gm7**

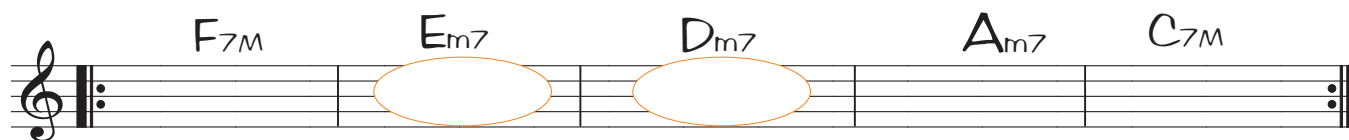
➔ ? Se tocarmos o VI de uma progressão e depois este mesmo **VI com sétima menor (VI7)**, estaremos usando que dominante secundário? (0.4)



➔ Armadura de Clave: Baseado no numero de sustenidos ou bemóis, diga o tom (0,4)

- Três #
- Dois #
- Três b
- Um b

➔ Rearmonize usando o conceito de substituição por áreas estes dois acordes (0,6 pontos)



➔ Prepare a chegada destes alvos com Xdiminutos ou X7 sus4(9) : (0,8)



➔ Complete:(0,8)

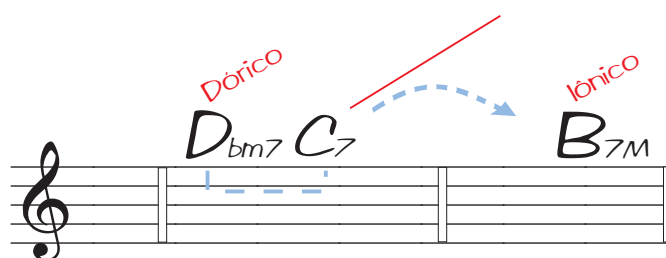


➔ Prepare a chegada de um **Alvo** usando os três caminho que você conhece: (0,6)

Dm7 - Usando um dominante com tensões: _____ Usando um diminuto: _____ Usando SubV: _____

Fm - Usando um dominante com tensões: _____ Usando um diminuto: _____ Usando SubV: _____

➔ Dê o nome da escala que está faltando e escreva, em cifras, as sete notas que a compõe (0,8)



Escreva aqui as notas que compõem a escala

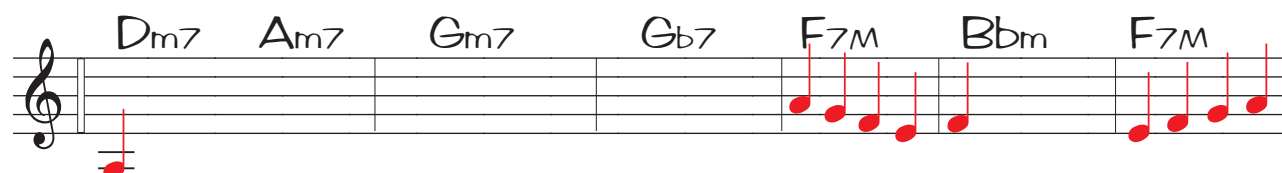
➔ Complete a lacuna para que seja: **Tom** - **Análise** - dominante secundário (0,3)
(Por exemplo: Se aparecer um **D7** numa música que está no tom de **F**, qual seria a análise?)

F _____ D7

A_b _____ D7

B_b _____ B_b7

➔ Escreva o nome das escalas cabíveis e complete **SEMPRE** com 4 semínimas ascendentes(1,9)
0,1 por cada nome de modo e 0,1 por cada nota escrita.



Quiáltera 2



Ditado:



Agora, juntando a nova figura de **QUIÁLTERA** com as figuras conhecidas e **ligadura**!

Exercício de leitura musical com 7 linhas de música. Cada linha contém figuras de quiáltera (tripletas de oitavas) e ligaduras. As linhas são rotuladas com letras de 'a' a 'g' em verde.

Identifique os tipos de acordes:

a	b	c	d	e	f	g	h	i
<input type="text"/>	<input type="text"/>	<input type="text"/>	<input type="text"/>	<input type="text"/>	<input type="text"/>	<input type="text"/>	<input type="text"/>	<input type="text"/>

Percepção Harmônica. I - X:


a	b	c	d	e	f
I <input type="text"/>	I <input type="text"/>	I <input type="text"/>	I <input type="text"/>	I <input type="text"/>	I <input type="text"/>

Identifique intervalos desc.:


a	b	c	d	e	f	g	h	i
<input type="text"/>	<input type="text"/>	<input type="text"/>	<input type="text"/>	<input type="text"/>	<input type="text"/>	<input type="text"/>	<input type="text"/>	<input type="text"/>

Exercícios Preparatórios para a Prova


a




b




c




d




e




f



a



b



Estude em CASA! Entre em **arquivos de apoio** e clique nos números ao lado. A correção está de cabeça para baixo no pé da folha e será dada da seguinte forma: Uma letra e um número. Por exemplo: Se o resultado for **C2**, significa que o gabarito está logo aí acima nestas linhas de leitura e é a terceira linha, segundo e terceiro compassos.



267 a 270

Identifique os compassos:

a b c d e f g

Ordene I-II
I-IV, I-V ou
I-VI

a b c

Identifique as progressões (I-X)

a b c d e f

Qual a qualidade dos Acordes?

a b c d e f g

Identifique os interv. descendentes

a b c d e f g

Diga SW ou ST ?

a b c d e f g



Conservar não é só pensar ecologicamente.

É agir e tomar decisões que materializem essa necessidade urgente.

É claro que preferíamos que as folhas deste livro fossem completamente brancas. Elas teriam uma aparência melhor, a leitura ficaria mais fácil e ainda seria MAIS BARATO. Mas decidimos pagar esse preço e fazer a coisa certa.

Opções como essa sempre exigirão mais esforço e mais investimento. Vamos deixar de falar tanto em reciclagem e vamos começar a VIVER dessa forma!

Errata / Link de Atualização: 2807

Visite **www.maisquemusica.com.br**, entre em 'Arquivos de Apoio' e clique no link **2807** para ter acesso a correção de algum erro que venha a ser percebido depois da publicação deste livro.